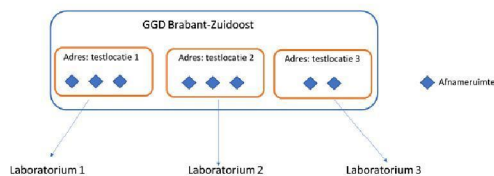


Beste laboratoria en GGD'en,

Waar in Nederland op dit moment nog alleen specifieke groepen zoals zorgpersoneel en leraren worden getest, is die mogelijkheid er op 1 juni voor iedereen met klachten. De verwachting is daarmee dat het aantal af te nemen tests de komende weken fors toe zal nemen. De afgelopen weken is vanuit allerlei gelederen gewerkt aan het vergroten van de totale moleculaire diagnostische testcapaciteit in Nederland, om aan deze potentiële vraag te voldoen. In onderstaande alinea's wordt nader ingegaan op de situatie vanaf 1 juni 2020.

### 1. Principe koppeling GGD testlocaties aan laboratoria

Iedere regio kent zijn eigen dynamiek, per GGD zal de verwachte afnamevraag verschillen. De GGD'en hebben de afgelopen periode de nodige infrastructuur opgebouwd om op grote schaal moleculaire testen af te kunnen nemen. Hierbij wordt gewerkt met één of meerdere geografische testlocaties (bijvoorbeeld een stadion). Per testlocatie is minimaal één afnamepunt waar burgers getest kunnen worden. Iedere testlocatie is gekoppeld aan een laboratorium. Daarbij wordt rekening gehouden met de verwachte afnamevraag en de beschikbare capaciteit in het betreffende laboratorium. In de praktijk zullen alle GGD'en hierdoor met meerdere laboratoria te maken hebben (zie visualisatie voor een voorbeeld van een GGD met 3 testlocaties, met in totaal 8 afnamepunten). Daarmee zullen GGD'en met meerdere afnamepakketten gaan werken. Deze afnamepakketten zijn dan op de fysieke locatie van testafname gescheiden<sup>1</sup>.



### 2. Stromenschema GGD testlocatie – laboratorium

#### Stroomschema wordt 28 mei toegevoegd.

In het onderstaande schema wordt de indeling weergegeven tussen GGD'en en laboratoria. Met behulp van slimme koppelingen tussen GGD'en en laboratoria is het om de totale testcapaciteit te optimaliseren enerzijds en anderzijds zo veel mogelijk gebruik te maken van voorraden met beperkte houdbaarheid.

Belangrijke uitgangspunten die gehanteerd zijn voor dit stroomschema zijn onder meer:

- We willen zo min mogelijk ingrijpen in de normale werkwijze en bestaande relaties van GGD en labs
- De prognose van de covid testvraag wordt bepaald op basis van RIVM cijfers
- De kritieke covid vraag (ziekenhuizen, zorginstellingen en huisartsen) wordt in de basis door de eigen MML verwerkt (waar dat nu ook gebeurt)
- De testcapaciteit in Nederland wordt naar verwachting gelimiteerd door 1) beschikbaar materiaal, 2) personeel, 3) machines

Om het stroomschema uit te werken is een capaciteitsmodel ontwikkeld. Dit model maakt gebruik van de volgende databronnen:

- Huidige en verwachte landelijke capaciteit laboratoria (o.b.v cijfers d.d. 25 mei 2020 t.a.v. beschikbaarheid machines, materiaal en menskracht).
- Verwachte hoeveelheid afnames landelijk, en per GGD (o.b.v cijfers RIVM d.d. 20 april 2020).
- Aantal huidige en verwachte teststraten per GGD, en verwachte capaciteit voor bron- en contactonderzoek (o.b.v cijfers GGD 14 mei 2020).

<sup>1</sup> In het uitzonderlijke geval dat een testlocatie dermate veel afnamepunten heeft – indien bijvoorbeeld de Amsterdam RAI wordt ingezet – kan de situatie zich voordoen dat alle monsterstromen uit deze testlocatie bij elkaar de maximale capaciteit van één laboratorium overschrijden. In dit geval worden meerdere laboratoria gekoppeld aan één testlocatie.

In het stromenschema zijn op dit moment de laboratoria opgenomen die een relatie hebben met een GGD en/of aangesloten zijn op CoronIT, of de laboratoria waarbij dit op korte termijn gepland staat. We hebben daarnaast van verschillende andere laboratoria de wens binnen gekregen om ook op korte termijn te werken met CoronIT. Hiervoor volgt spoedig een volgende planning. Graag aanmelden via [info@lcdk.nl](mailto:info@lcdk.nl) bij interesse.

Na het stromenschema wordt een nadere toelichting op de inrichting gegeven, en de afspraken hieromtrent. Indien er ernstige bezwaren zijn ten aanzien van het stromenschema vernemen we dit graag.  
[zie bijlage voor tabel met stromenschema]

### 3. Naleven stromenschema

Het stroomschema heeft als uitgangspunt dat de beschikbare capaciteit in het Nederlandse diagnostische landschap optimaal wordt gebruikt. Dit is centraal opgesteld en houdt rekening met de voor Nederland optimale oplossing.

- Het is expliciet niet de bedoeling om per GGD regio (decentraal) afwijkende afspraken te maken met andere laboratoria over monsterstromen. Juist wanneer er nog hard wordt gebouwd om de landelijke testcapaciteit de komende maanden verder te vergroten is het zaak om dit centraal zo efficiënt mogelijk in te richten.
- Mede gelet op de door het kabinet ingezette versoepeling van Corona-maatregelen kunnen regionaal grote verschillen ontstaan. Hierdoor kan het zijn dat het huidige stromenschema alsnog leidt tot de overstroming van een of enkele laboratoria. Alle betreffende laboratoria zijn ingedeeld in clusters. Binnen het cluster hebben de laboratoria de ruimte om in overleg met het LCDK onderling afspraken te maken over het (tijdelijk) vergleggen van stromen. Van belang is om dit vooraf goed met alle betrokken partijen af te stemmen: betrokken laboratoria, betrokken GGD en LCDK.

Het streven is om dit schema zo lang mogelijk in stand te houden. Door voortschrijdend inzicht t.a.v. capaciteitsmogelijkheden danwel door ontwikkeling met betrekking tot verspreiding van het virus kan het zijn dat LCDK genoodzaakt is om dit stromenschema aan te passen. Indien dit het geval is wordt hier tijdig over gecommuniceerd naar betreffende GGD, MML en pandemielab.

### 4. Logistieke afspraken

Alle GGD'en krijgen met meerdere laboratoria te maken, en meerdere laboratoria hebben met verschillende GGD'en te maken. Hier moeten goede afspraken aan ten grondslag liggen, waarbij de volgende richtlijnen gelden:

Het initiatief ligt bij de GGD om contact te leggen met de laboratoria waarmee volgens het stromenschema gewerkt wordt. In de bijlage zijn de contactgegevens opgenomen van betreffende contactpersonen bij GGD en laboratoria. Omdat een GGD meerdere testlocaties kan hebben dient de GGD intern afspraken te maken over wie er belt met het betreffende lab. Het is aan de GGD om dit testlocatie-overstijgend bij één persoon te leggen, of één persoon per testlocatie aan te wijzen.

Wanneer de GGD contact opneemt met het gekoppelde laboratorium worden samen praktische afspraken gemaakt, waarbij de volgende logistieke uitgangspunten gelden:

- GGD'en zijn – conform de huidige situatie in veel gevallen de praktijk is - verantwoordelijk voor het bestellen van afnamematerialen via inkoopportaal QRS/OneMed. Dit gaat specifiek om GLY-medium, keelswabs en nasopharynx swabs. Let erop dat binnen één GGD verschillende materialen nodig zouden kunnen zijn (omdat met meerdere laboratoria gewerkt kan worden binnen één GGD regio).
- MML'en zijn verantwoordelijk voor het aanleveren van de juiste CoronIT barcode etiketten bij de GGD. Het aanbrengen van de etiketten op de buizen wordt uitgevoerd door de GGD. Na het aanbrengen van een etiket is de buis gekoppeld aan een laboratorium. Dit geldt ook voor pandemielabs WUR en GD.
- Voor pandemielabs HPV en Sanquin geldt dat zij zelf afnamepakketten verzorgen. Dit betekent dat de betreffende testlocaties die gekoppeld zijn aan HPV en Sanquin geen afnamematerialen hoeven te bestellen – voor deze testlocaties.

- Het vervoer van de monsters van de testlocatie naar het laboratorium valt onder de verantwoordelijkheid van het laboratorium.

#### **5. Financiële afwikkeling**

De financiële afwikkeling van de uitgevoerde diagnostiek vindt plaats op basis van registratie in CoronIT, en op basis van werkelijk aangeleverde en geteste monsters. Het laboratorium ontvangt als opdrachtnemer deze financiële vergoeding per uitgevoerde test, tegen het landelijk nog vast te stellen tarief. Deze vergoeding wordt door de GGD uitbetaald, als opdrachtgever. De GGD dient haar declaratie in bij het RIVM, conform de procedure beschreven in de door RIVM verzonden brief naar de GGD'en (22/5). Nadere afspraken hierover zullen tussen GGD (GGD GHOR) en MML gemaakt gaan worden.

#### **6. Rol LCDK**

Naar verwachting zal duurzaam gebruik kunnen worden gemaakt van het stromenschema. Door ontwikkelingen kan het zijn dat een stroom anders ingericht moet worden. Om het volledige perspectief op landelijk niveau te hebben en houden, en om te sturen op optimalisatie van de keten, heeft het LCDK de opdracht om de keten te monitoren, en eventuele stroomverschuivingen voor te leggen aan de stuurgroep LCT).

Daar waar ontwikkelingen plaatsvinden die in potentie kunnen leiden tot verschuiving van stromen is het relevant om LCDK zodra mogelijk aan te haken. Voorbeelden van ontwikkelingen zijn:

- De opening van een nieuwe testlocatie / afnamepunt bij een GGD; het is relevant voor het totaalbeeld om deze nieuwe afnamecapaciteit op te nemen; daarnaast dient de testlocatie aan een (nieuw) laboratorium gekoppeld te worden.
- Een verwacht tekort aan afname materialen door toenemende vraag en/of uitblijvende levering van materialen; indien nodig zou een testlocatie tijdelijk afgesloten moeten worden waardoor er een verandering in monsterstromen ontstaat.



# Geweld hoort nergens thuis

## Aanpak huiselijk geweld en kindermishandeling

*Toolbox Q2/2020 Regionaal projectleiders en/of contactpersonen centrumgemeenten*

*(versie 20200526)*



Een meerjarenprogramma in opdracht van de minister van VWS, de minister voor Rechtsbescherming (JenV) en de Vereniging Nederlandse Gemeenten (VNG)

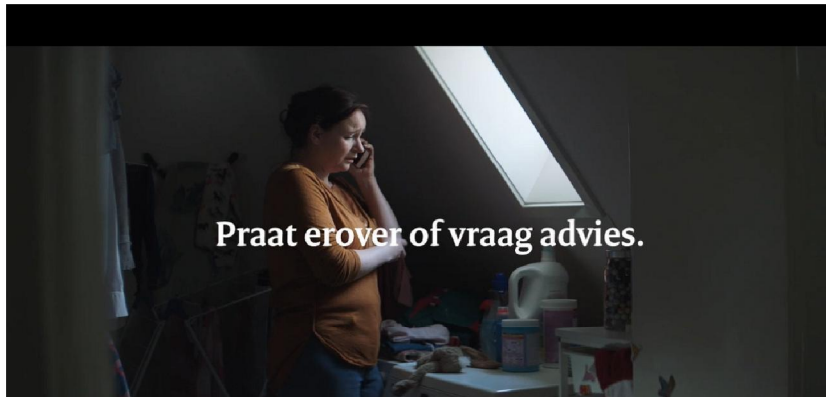


## Inhoud Toolbox Q2/2020

- Campagne (en toolkit) Ik doe iets tegen huiselijk geweld: <https://vng.nl/nieuws/landelijke-campagne-tegen-huiselijk-geweld-in-coronacrisis>
- Definitieve bouwstenen MDA++: <https://forum.vng.nl/do/note?id=2132844-6e6f7465>
- Kwaliteitskader 'Werken aan veiligheid voor lokale (wijk-)team en gemeenten' en de zelfscan: <https://vng.nl/nieuws/zelfscan-kwaliteitskader-werken-aan-veiligheid-beschikbaar>
- Augeo Magazine Samenwerking rondom gezinnen: [https://www.augeomagazine.nl/nl\\_NL/19287/264647/samenwerken.html](https://www.augeomagazine.nl/nl_NL/19287/264647/samenwerken.html)
- Actuele versie van Wie-is-wie bij programma Geweld hoort nergens thuis: [https://vng.nl/sites/default/files/2020-01/20200123-011-vws-inlegvel-geweld-hoort-nergens-thuis\\_v5-def.pdf](https://vng.nl/sites/default/files/2020-01/20200123-011-vws-inlegvel-geweld-hoort-nergens-thuis_v5-def.pdf)
- Animatie: Wat doet Veilig Thuis: <https://www.youtube.com/watch?v=hEBSIWWxY1U>
- Animatie: Gefaseerde ketenzorg (<https://www.youtube.com/watch?v=C6uEmcWXT08>)
- Dossier Corona – GHNT: <https://forum.vng.nl/do/folder?id=2119106-666f6c646572>
- Overzicht hulplijnen etc. in tijden van Corona: <https://forum.vng.nl/do/note?id=2195777-6e6f7465> en de One-pager: <https://vng.nl/nieuws/wat-als-de-spanningen-thuis-oplopen>
- Project WIJ....doorbreken de cirkel van geweld (flyer)
- VWS monitor, informatieve facts & figures bij het maken van beleid



## Ik doe iets tegen huiselijk geweld



TV-spot: [www.rovid.nl/vws/dco/2020/vws-dco-20200424-idd4etoay-bron.mp4](http://www.rovid.nl/vws/dco/2020/vws-dco-20200424-idd4etoay-bron.mp4)

Campagne Toolbox: <https://www.campagnetoolkits.nl/huiselijk-geweld/huiselijk-geweld>

# Bouwstenen MDA++

Februari 2020



Programma Geweld hoort nergens thuis



## Zelfscan Werken aan Veiligheid



**Zelfscan**

### **Zelfscan Werken aan Veiligheid voor lokale (wijk)teams en gemeenten**

*Behorend bij het Kwaliteitskader Werken aan veiligheid voor lokale (wijk)teams en gemeenten.*

Deze zelfscan is bedoeld voor gemeenten. De gemeente kan deze zelfscan gebruiken om een goed beeld te krijgen in hoeverre de inrichting van hun lokale (wijk)teams voldoende is voor een effectieve signalering en aanpak van huiselijk geweld en kindermishandeling. Op basis van de resultaten van deze zelfscan kan de gemeente bepalen of en zo ja op welke onderdelen hun lokale (wijk)teams versterkt moeten worden. De zelfscan kan worden ingevuld door (beleids-)medewerkers van gemeenten die verantwoordelijk zijn voor de aanpak van huiselijk geweld en kindermishandeling. Zij kunnen zich hierbij laten informeren door medewerkers van lokale (wijk)teams en Veilig Thuis. In verschillende gemeenten en regio's is de zelfscan ingevuld in een gezamenlijke sessie.

In deze zelfscan wordt gesproken over lokale (wijk)teams. Hieronder vallen ook gebiedsteams, jeugdteams, 0-100 teams. Kortom de lokale toegang tot zorg en ondersteuning in het kader van de Wmo en Jeugdwet. Verschillende gemeenten hebben (daarnaast) ook andere (meer specialistische) vormen gekozen om invulling te geven aan taken in de aanpak van huiselijk geweld en kindermishandeling. Bijvoorbeeld SAVE-teams, expertise teams, CJG's, etc.. Waar in deze zelfscan wordt gesproken over lokale (wijk)teams, dan worden ook deze andere vormen daaronder verstaan. Waar "professionals" staat, worden de professionals van de lokale (wijk)teams bedoeld.

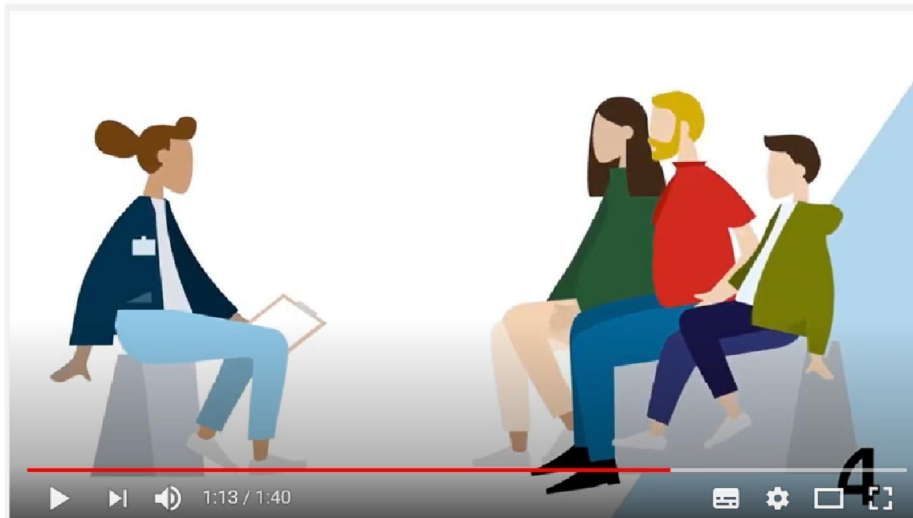
#### **Involwijzer:**

De vragen kunnen beantwoord worden door het gewenste vakje aan te klikken. Op basis van de antwoorden worden punten gegeven. Bij sommige vragen kan een toelichting worden ingevuld. Deze toelichting heeft geen invloed op het puntenaantal. Het puntenaantal wordt gevisualiseerd op het tabblad "Resultaat".



## Video Wat doet Veilig Thuis

- YouTube: <https://www.youtube.com/watch?v=hEBSIWWxY1U&feature=youtu.be>



Zie ook  
berichtgeving op  
het platform en de  
programmawebsite  
GHNT





# GHNT – Corona dossier



Rijksverheid

11 mei 2020

## Wees alert op de thuissituatie

**Door de coronamaatregelen is iedereen nu meer thuis dan vroeger. Deze situatie kan voorgespannen en relaties waar al langer spanningen waren de situatie verergeren, of het kan een hele nieuwe dynamiek veroorzaken in huishoudens, tussen partners en ook bij mantelzorgers. Bij wie voor de coronacrisis niets aan de hand leek.**

Meer dan ooit is het belangrijk dat je er als professional **bewust** van bent dat mensen, zowel kinderen als volwassenen, misschien zonder dat je het ziet of hoort, nu in een moeilijke situatie zitten.

Tijdig steun, hoop en hulp aanbieden voorkomt dat spanningen opletten en problemen verergeren. Als professional speel je hierin een belangrijke de-escalerende rol, ook als de piek van de coronamaatregelen voorbij is. Hoe doe je dat? In deze Factsheet vind je meer tips om je op weg te helpen.

Hoe ga je in gesprek met een cliënt, ouder(s) en/of kind over spanningen thuis tijdens de coronamaatregelen?

**Spreek je betrokkenheid uit.**  
We hebben het allemaal moeilijker en moeten velen nu zonder 1:1 metzorgverlening, bestmoedig om te vragen hoe het gaat en om maar een werfelijk antwoord te geven is voor veel mensen tegenwoordig anders. Just deze periode van coronamaatregelen biedt kans om in te gaan op tegeng.

**Vraag tijd dóór, zonder oordeel of aannames, en stel open vragen.**  
Hoe gaat het thuis? Lukt het nu iedereen binnen zit? Heb je hulp nodig? Praat lief vragen stellen aan kinderen en volwassenen is een manier om een gevoel te krijgen of er nog meer kracht is.

**alleen samen krijgen we corona onder controle**

Meer (gesprek)tips over hoe te handelen bij gespannen thuissituaties:

- [Over debaarheid en kwetsbaarheid van ouders bij veranderingen over huiselijke](#)
  - [Wat als spanningen in een gezin uitlopen door het corona-virus?](#)
  - [Ouders ondersteunen bij onveiligheid, grip, je kind](#)
  - [Gesprekjes voor zwaarverwonden, afstand bij gesprekken van onveiligheid](#)
  - [Wat kun je als professional doen tegen huiselijk geweld in tijden van corona?](#)
  - [Coronacrisis en maatschappelijke coronacrisis](#)
- Kijk voor meer tips op de website van het [Nederlands Assos. Instituut \(NAI\)](#), [Bookings](#) en het [Nederlands Centrum voor Gezondheidszorg](#).

Ook nu zijn in veel situaties fysieke ontmoetingen mogelijk en nodig.

Gebruik hierbij het [vraag register](#) op de website van het [NAI](#) of [Meldcode](#).

- [Als je kijkt naar face-to-face contact, bij ambulante hulpverlening \(NAI\)](#)
- [Als je kijkt naar fysieke ontmoeting tijdens online sessies wat meer weten \(NAI\)](#)

Meer tips over waar je op kunt letten bij vermoedens van onveiligheid:

- [Spreken kaart huiselijk geweld en kindermishandeling](#)
- [Spreken over kindermishandeling](#)
- [Zusammen aan de rand: kom in actie](#)
- [Corona: "Ik vermoed huiselijk geweld"](#)
- [Veilig bij vermoeden van onveiligheid de stappen van de meldcode huiselijk geweld en kindermishandeling, aan de hand van het vraagregister van de beroepsorganisatie](#)

Meer tips over het toepassen van de meldcode:

- [Download digitale Meldcode app voor iPhone/iPad](#). Dan heb je de stappen van de meldcode altijd bij de hand.
- [Voor het gebruik van de meldcode is er een Toolkit Meldcode Intake! In de toolkit vind je verschillende afwegingskaders.](#)
- [Doe indien nodig de kindcheck!](#)
- [Werk je in het onderwijs of de kinderopvang?](#)
- [Download dan digitale Meldcode app Kinderopvang voor ouders en kinderopvang voor iPhone/iPad of voor Android.](#)

**alleen samen krijgen we corona onder controle**

- Vermijd drukte.
- Hoofd 1,5 meter afstand.
- Was vaak je handen.
- Alleen samen krijgen we corona onder controle.

# WIJ... doorbreken de cirkel van geweld



Huiselijk geweld en kindermishandeling bespreekbaar maken en de taboes daaromheen doorbreken, is één van de laatste opgaven die het programma Geweld hoort nergens thuis (GHNT) heeft. Het is iets waar je liever niet mee in de openbaarheid treedt, het gebeurt achter de voordeur, kloppen rijn vermoedens wel en wie ben ik om daarover in gesprek te gaan? Toch is het vaak een gesprek, een opmerking, een gebaar of een vraag die impact kan hebben en ervoor zorgt dat de cirkel van geweld wordt doorbroken. Huiselijk geweld en kindermishandeling is van oerouwe tijden en het komt voor in alle lagen van de maatschappij en binnen alle culturen.



## Ambities en gesprek

Huiselijk geweld en kindermishandeling eerder in beeld krijgen, stoppen en de verantwoordelijkheid van geweld en de overtreft daarvan van generatie op generatie te doorbreken, heeft baat bij een open gesprek tussen burgers van alle leeftijden in heel België. Een gesprek dat niet stigmatiserend of polemiserend, maar openlijk is met om aandacht te vragen voor elkaar te hebben. Soms tinnen en betrouwbare mensen zoals zij die erin slaagen om de omgeving te veranderen, pas daarna kan gewent worden aan risico- en herstelgericht te zijn.

Hoe media overtuigend is dat huiselijk geweld en kindermishandeling niet mag, dat het niet taboe is en dat we niet meer weg kunnen kijken en doen alsof het niet bestaat. Het hoe komen we zo dicht mogelijk bij de berg om ons dit dodelijk te maken? En hoe kunnen we mensen aanzetten om te spreken over idee gevolgen van huiselijk geweld en kindermishandeling.

info@geweldnergenssthus.nl



Kijk niet weg



Praat er over



Doorbrek de cirkel



Stop het geweld

## Open mind

In 2020 hebben 'WIJ' een impactvol initiatief om de cirkel van geweld te doorbreken. Samen met de Stichting Open Mind ontwikkelde het programma GHNT het project 'WIJ... doorbreken de cirkel van geweld'. Een reeks van online- en offlineactiviteiten die in alle 26 GHNT-regio's kan worden ingezet als aanjager om huiselijk geweld en kindermishandeling in alle lagen van de bevolking bespreekbaar te maken.

Na een andere televisieproject 'Open je ogen voor mees kindert', dat in een periode van een dienstjaar in 2016 gemeenten in Nederland ruim 26 miljoen contactmomenten heeft opgeleverd, zal 'Open Mind' in 2020 een reeks activiteiten en het potentieel heeft in elke regio om huiselijk geweld en kindermishandeling onderwerp van gesprek te laten zijn.

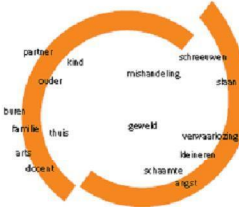


## DOELSTELLINGEN

- Op een laagdrempelige manier huiselijk geweld en kindermishandeling bespreekbaar maken in brede lagen van de bevolking en uitbreiden van bereik
- Media aandacht in tv, radio, publiciteit, sociale media en regionale dagbladen en magazines die de portretten en verhalen (ook publiceren) in regio's verspreiden over heel Nederland om de aandacht te plaatsen op het onderwerp in gemeenschappen binnen het regionale gebied van de regio
- Breed bereik van de korte documentaire zowel via online als offline media

## Spreek er over, doorbrek de cirkel en stop het geweld

Het project 'WIJ' bestaat uit een reeks van online- en offline-activiteiten met sterke portretten en verhalen van een persoon die de cirkel van geweld heeft doorbroken. Het verhaal van de persoon die het verhaal maakt of de maker waarom dit is gebeurd. Dit jaagt gesprekken aan buiten in de openbare ruimte, ook bij een waside, bij een postkantoor of op straat. Bijvoorbeeld 'ouderwijze' zou 'lase' liggen. Bij de activiteit wordt een digitaal fotoalbum gemaakt om de verhalen aan te laten zien, om de impact te geven en te gebruiken kan worden bij opleidingen, onderwijs en voorlichting. Er rest een korte film met de exposities van de hoofdpersonen vertellen hoe zij de cirkel van geweld hebben doorbroken. Die film worden ingezet op grote schermen, maar ook online via de verschillende sociale media en relevante websites. Om de regionale aanpak te ondersteunen wordt een toolbox ontwikkeld om de impact van de regio's die de exposities activiteiten roedom de exposities te versterken.



## 'WIJ' zijn aanwezig in elke regio

Storytelling online of offline doet als aanjager om de laatste onderwerp bespreekbaar te maken en te voorkomen dat kinderen. We kijken niet meer weg of we kijken door naar anderen, we nemen als lid de verantwoordelijkheid om de cirkel van geweld te doorbreken. De portretten inspireren en motiveren om tot actie over te gaan. Je kunt het beleven, dat is de oproep die we nodig hebben om daadwerkelijk de cirkel te doorbreken.

Meer informatie: info@geweldnergenssthus.nl



Nationaal programma 'Geweld hoort nergens thuis' is een initiatief van:





## Wat nog volgt in deze toolbox Q2/2020

- Voortgangsrapportage nummer 4 (infographic) eind juni 2020
- Definitieve versie van de digitale zelfscan Werken aan Veiligheid
- Animatie Traumascreening en -behandeling eind juni 2020
- Animatie Veiligheid voorop
- Two pager gedragen verhaal Geweld hoort nergens thuis
  
- Definitieve versie van de Zelfscan Werken aan veiligheid, het concept wordt getest
- Infobox voor gemeenten waarin we de beschikbare informatie per kwaliteitsstandaard bij elkaar brengen
- Stappenplan om in je regio aan de slag te gaan met de zelfscan en met het versterken van de lokale (wijk-)teams
- Format voor een plan van aanpak (voor als je de zelfscan al hebt ingevuld).
-



Het programma Geweld hoort nergens thuis werkt in opdracht van de minister van VWS, van Rechtsbescherming en de Vereniging Nederlandse Gemeenten

Versie 20200515

Toolbox Q2/2020, Programma Geweld hoort nergens thuis

